

Actu Api

N° 12

L'ESSENTIEL DU PROGRAMME EUROPÉEN MIEL



Miellées
2000

Gagnez
60 000 FB

VARROASE
Les bons réflexes



Revue éditée avec la participation financière de la Commission européenne

arroase

es bons réflexes

Cette année 2000 était l'année du changement. Le Ministère de l'Agriculture vous conseillait d'utiliser,



pour la première fois, de deux produits de traitement différents. Le premier traitement

réalisé normalement entre la fin juillet et la mi-septembre avait pour but de maintenir ou de limiter le nombre de varroas dans les colonies. Il fallait à tout prix éviter d'hypothéquer les possibilités de survie de vos abeilles d'hiver. Pour cela, le nombre de varroas présents dans la ruche ne devait jamais dépasser le millier. Cela correspond à une mortalité naturelle en présence de couvain de 15 varroas par semaine. Un tel nombre d'acariens provoque une infestation systématique du couvain d'ouvrières et réduit ainsi la résistance des abeilles d'hiver. L'objectif n'était donc pas de réduire la population d'acariens à zéro mais bien de la maintenir dans des limites acceptables. Concrètement, les résultats observés nous montrent que cet objectif a été en grande partie atteint par l'APIVAR. Il faut cependant noter

une nouvelle diminution de l'efficacité de ce produit qui ne permet plus de répondre à l'objectif "moins de 50 varroas dans la colonie à l'hivernage". Il faut arriver à un tel résultat pour éviter tout problème l'an prochain. Ce nombre de varroas correspond plus ou moins à la mortalité naturelle d'un varroa par semaine en l'absence de couvain. Hormis de rares exceptions, les ruches dans cette situation n'existent pas. Il faut dès lors impérativement réaliser un second traitement, s'il n'a déjà débuté.

Le produit préconisé et financé cette année par le Ministère est le Perizin.

Ce produit n'est pas nouveau. Il a déjà été utilisé par plusieurs d'entre vous avant l'arrivée de l'Apistan. Sa matière active n'est



autre que le coumaphos. On retrouve également cette molécule dans l'Asuntol, un produit utilisé en poudrage. Contrairement à ce dernier, le Perizin est spécialement étudié pour être utilisé dans les ruches. Cette formulation liquide permet de limiter au mieux les résidus et les risques de surdosage. Ce produit s'utilise à l'aide d'un applicateur qui permet un dosage correct. Il faut répandre le produit sur les abeilles présentes dans les ruelles pour qu'el-

les puissent se lécher. Le produit ingéré par les abeilles passe dans leur hémolymphe. Les varroas, en piquant l'abeille pour prélever son sang, s'intoxiquent et meurent rapidement. Ce mode de fonctionnement ne touche cependant pas les acariens présents dans le couvain. C'est pourquoi il est indispensable de réaliser un tel traitement lorsqu'il ne reste plus ou pratiquement plus de couvain. La firme Bayer préconise de réaliser deux traitements successifs avec le Perizin pour arriver à une efficacité suffisante. Il faut également veiller à ce que la température au moment du traitement soit supérieure soit supérieure à 5°C pour permettre un bon échange de nourriture entre les abeilles. Il est toujours utile de contrôler les mortalités de varroas après un traitement avec le Perizin. En absence de couvain, et s'il n'y a pas de chute de plus de 50 varroas, on peut se limiter à un seul traitement. On peut signaler que les Italiens et les Suisses utilisent l'acide oxalique

pour réaliser leur traitement de fin de saison. Les risques d'utilisation pour l'apiculteur sont cependant plus importants avec cet acide reconnu comme étant une substance vénéneuse. L'efficacité est bonne, mais une fois de plus, la présence de couvain, même en quantité réduite (2 ou 3 dm²), peut la limiter très fortement.

Vous l'aurez constaté, **l'absence de couvain** est un des éléments clefs de la réussite du traitement de fin de saison.

COMPAGNONS APICULTEURS

Puis-je travailler avec toi ? Est-ce la bonne manière d'enfumer ? Comment récolter cet essaim ? Faut-il laisser les abeilles sur le couvre-cadres ? Cette ruche va-t-elle essaimer ?

De tous les élevages, l'apiculture figure sans doute parmi les plus complexes. Nombreux sont les problèmes pratiques auxquels sont confrontés les apiculteurs débutants. La théorie et les premières initiations pratiques ne permettent pas toujours de faire face à toute la complexité du comportement d'une ruche.

Une bonne manière de surmonter ces difficultés de la première saison ?

L'aide d'un apiculteur confirmé permettra d'éviter les écueils et les découragements.

En pratique ?

Dans le cadre du programme européen, un grand appel est lancé aux apiculteurs qui souhaitent initier un débutant. De la simple visite de ruches aux nuits de transhumance en passant par les extractions tardives, le petit coup de main peut devenir grande complicité.

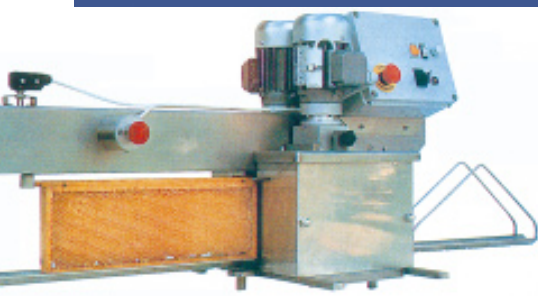
Deux journées d'information sont organisées durant le premier trimestre 2001 : les 25 février et 22 avril 2001

N'hésitez pas à vous inscrire.

Un subside de 60 000 francs pour les groupes d'apiculteurs*

** groupe d'au moins 10 personnes ou asbl*

Une foule de possibilités pour améliorer la qualité du miel, par exemple:



Machine à désoperculer

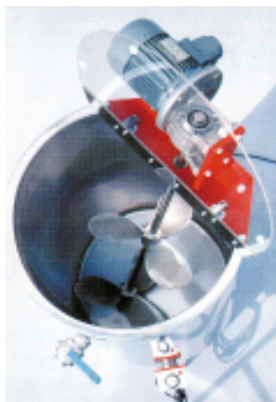


Défigeur



Un extracteur électrique

Pour toute information complémentaire et dossier de demande de financement, contacter le CARI asbl.



MODE DE FINANCEMENT

50 %

par votre groupe

50 %

par le programme miel

Max. 60000 FB



*Une pompe doseuse pour
faciliter la mise en pots*

Rentrez vos projets rapidement.

Date limite le 01/03/2001.

Dans le cadre du programme européen, 18 balances enregistrent automatiquement toutes les nuits le poids de ruches situées chez des apiculteurs de différentes régions géographiques de Wallonie et de Bruxelles (Plateau Hennuyer - Brabançon, Hesbaye, Condroz, Famenne, Pays de Herve et zone herbagère, Ardenne, Lorraine).

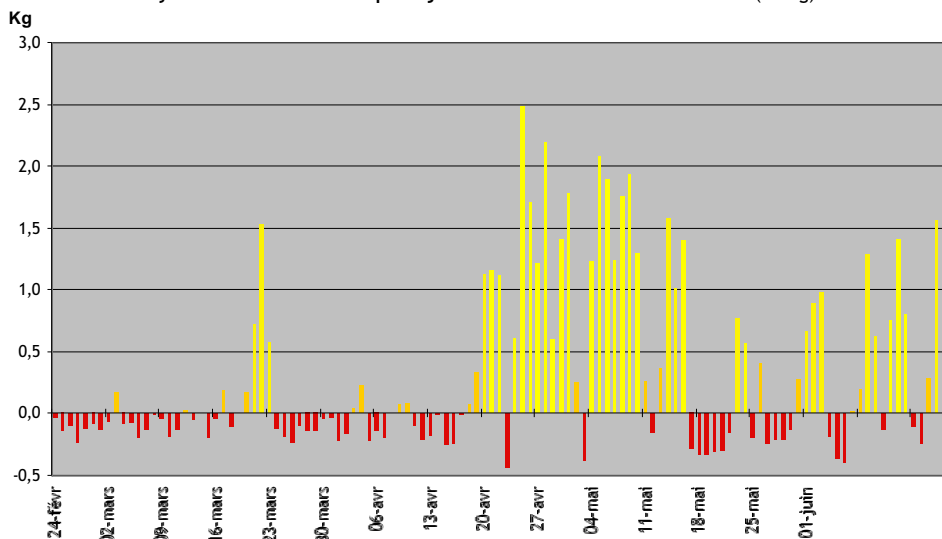
Printemps soleil, **été pluie**

Les poids sont relevés régulièrement par l'apiculteur à l'aide d'une petite console qui enregistre les données et les retransmet sur ordinateur sous forme d'un fichier. Cette opération de contrôle de l'évolution des poids a débuté l'an passé. Elle n'est cependant pleinement opérationnelle que depuis cette année. Voici les résultats de ce début d'année (du 23 février au 19 juin).

Une fois de plus, nous venons de vivre une année assez particulière sur le plan climatique. Après quelques très beaux jours fin

mars, il a fallu attendre la fin avril pour trouver une période particulièrement favorable aux abeilles. Là, pendant près d'un mois (du 20 avril au 17 mai), les colonies ont pris du poids presque tous les jours (sauf 3 jours). Lors des plus belles journées, les apports de certaines colonies ont atteint 7 à 8 kilos, la moyenne se situant à plus d'un kilo de prise par jour (1,2 kg). Durant cette période privilégiée, l'augmentation moyenne de poids des colonies sur balance a dépassé trente kilos. La fin du mois de juin était moins régulière avec de belles journées entrecoupées de journées plus perturbées. La majorité des colonies ont cependant continué à prendre du poids (± 10 kg). Vu le développement tardif des colonies ce printemps, nombreux sont les apiculteurs (surtout en Ardenne) qui n'ont pu profiter que de la seconde partie de la miellée pourtant nettement moins abondante. Cela explique

Moyenne des variations de poids journalières de 17 colonies en 2000 (en Kg)



en partie les grandes différences observées dans les résultats de récolte entre régions et entre apiculteurs. Par la suite, les colonies ont commencé à perdre du poids chaque jour avec quelques petits sursauts en août, mais les colonies n'étaient plus prêtes pour une nouvelle miellée (phacélie, bruyère...). Elles cherchaient avant tout à trouver de quoi reconstituer leurs réserves vitales perdues ou fortement réduites et cela malgré le nourrissage hivernal. Les apiculteurs devaient d'ailleurs être extrêmement vigilants pour veiller à ne pas laisser leurs colonies mourir de faim.

PROGRAMME EUROPÉEN

DE NOUVELLES RÉALISATIONS POUR TOUS LES APICULTEURS

En 2000-2001

- Une brochure technique pour un miel de qualité.
- Rendez-vous le 28 janvier pour une grande journée d'information.
- Une aide de 60.000 F pour le matériel commun de miellerie.
- Un cours " L'apiculture de demain ".
- Une expo : " Les joies des abeilles ".
- De l'aide pour les apiculteurs débutants
- Essai : les traitements bio de la varroase.
- Encore des informations sur les miellées.

Plus d'information : <http://www.cari.be>

Invitation à tous *les apiculteurs*

**Dimanche
28 janvier 2001**

10 heures à 17 heures 30
Facultés Notre-Dame de la Paix
Auditoire L1, Rue Grafé 1, NAMUR

10 heures :

PROGRAMME EUROPÉEN

- **Bilan des activités 2000 et projet 2001:** Tests réalisés dans le cadre de la varroase, miellées, équipement des mielleries, compagnonnage...
- **ÉLECTION du Comité d'accompagnement** (renouvellement de la moitié des membres). Tout apiculteur wallon ou bruxellois a le droit de poser sa candidature comme représentant de sa région et de voter pour un représentant par province. Les candidatures doivent parvenir au CARI le jeudi 25 janvier 2001 ou au plus tard le jour même avant l'élection.

12 heures : Pause de midi - possibilités de se restaurer en ville

14 heures : **Jean-Marie BARBANÇON**

Vétérinaire, apiculteur professionnel, responsable sanitaire français
Varroase, aujourd'hui et demain

Programme des GROUPES DE TRAVAIL

Information : Actu Api, compagnon apiculteur, expo
Suivis sanitaire, économique et technique : réseau de surveillance, tests produits, brochure technique pour un miel de qualité
Intéressé ? N'hésitez pas à nous contacter (CARI)

CONTACTS :

U.F.A.W.B.

Jacques LECLÈRE

10 rue Marot

5503 SORINNES

Tél./fax: 082/ 22 41 28

Email: jacques.leclere@skynet.be

U.R.R.W

Philippe-Auguste ROBERTI

11 Ferme apicole de Malplaquée

5070 SART-ST-LAURENT

Tél./fax: 071/ 71 29 67

Email: philippe.roberti@skynet.be

CARI asbl

Étienne BRUNEAU

4 Place Croix du Sud

1348 LOUVAIN-LA-NEUVE

Tél.: 010/ 47 34 16 - Fax: 010/ 47 34 94

Email: Bruneau@ecol.ucl.ac.be

